

UCHWAŁA NR LXIII/788/2024
RADY MIEJSKIEJ W WOLSZTYNIE

z dnia 27 marca 2024 r.

w sprawie przystąpienia do sporządzenia planu ogólnego
miasta i gminy Wolsztyn

Na podstawie art. 18 ust. 2 pkt 5 ustawy z dnia 8 marca 1990 r. o samorządzie gminnym (Dz. U. z 2023 r., poz. 40 z późn. zm.) art. 13a, ust. 1, art. 13i, ust. 1, 2 ustawy z dnia 27 marca 2003 r. o planowaniu i zagospodarowaniu przestrzennym (Dz. U. z 2023 r. poz. 977 z późn. zm.) uchwała się, co następuje:

§ 1. 1. Przystępuje się do sporządzenia planu ogólnego miasta i gminy Wolsztyn, zwanego dalej "planem ogólnym".

2. Granicami obszaru objętego planem ogólnym są granice miasta i gminy Wolsztyn, z wyłączeniem terenów zamkniętych innych niż ustalane przez ministra właściwego do spraw transportu.

§ 2. Integralną częścią uchwały jest załącznik graficzny, przedstawiający granice obszaru objętego miejscowym planem

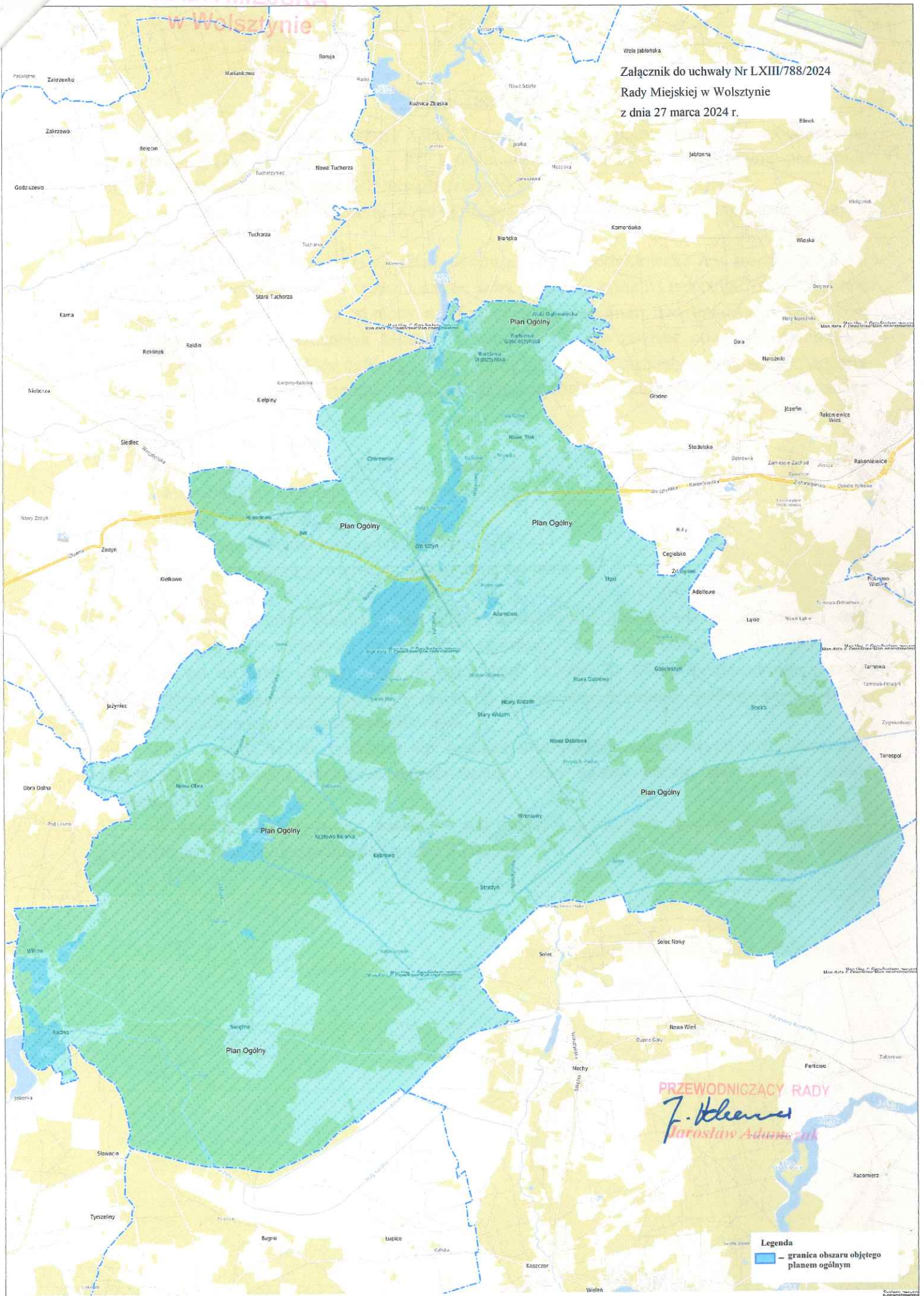
§ 3. Wykonanie Uchwały powierza się Burmistrzowi Wolsztyna.

§ 4. Uchwała wchodzi w życie z dniem podjęcia.

Przewodniczący Rady
Miejskiej w Wolsztynie


Jarosław Adamczak

Załącznik do uchwały Nr LXIII/788/2024
Rady Miejskiej w Wolsztynie
z dnia 27 marca 2024 r.



PRZEWODNICZĄCY RADY
J. Klewka
Jarosław Adamczak

UZASADNIENIE

Zgodnie z art. 13i ust. 1 ustawy z dnia 27 marca 2003 r. o planowaniu i zagospodarowaniu przestrzennym (Dz. U. z 2023 r. poz. 977 z późn. zm.), Rada Miejska w Wolsztynie podejmuje uchwałę o przystąpieniu do sporządzenia planu ogólnego miasta i gminy Wolsztyn.

Przystąpienie do sporządzenia planu ogólnego rozpoczyna procedurę planistyczną zgodną z art. 13i ww. ustawy.

Przystąpienie do sporządzenia planu ogólnego gminy podyktowane jest zmianą ustawy o planowaniu i zagospodarowaniu przestrzennym, która weszła w życie 24 września 2023 r. Zgodnie z tą zmianą 1 stycznia 2026 r. z mocy ustawy utraci moc studium uwarunkowań i kierunków zagospodarowania przestrzennego. Ustawa wprowadza w jego miejsce nowy akt planowania przestrzennego w postaci planu ogólnego. Plan ogólny ma określić podział obszaru gminy na strefy planistyczne oraz wskazać gminne standardy urbanistyczne, w których szczegółowo zostaną określone:

- a) profil funkcjonalny,
- b) strefy oraz wskaźniki urbanistyczne takie jak:
 - maksymalna nadziemna intensywność zabudowy,
 - maksymalna wysokość zabudowy,
 - maksymalny udział powierzchni zabudowy,
 - minimalny udział powierzchni biologicznie czynnej.

W planie ogólnym fakultatywnie można określić także obszary zabudowy śródmiejskiej, obszary uzupełnienia zabudowy oraz gminne standardy dostępności infrastruktury społecznej, polegające na ustaleniu maksymalnej długości drogi dojścia do szkoły podstawowej, obszaru zieleni publicznej bądź innych obiektów takich jak przedszkole, biblioteka, posterunek policji czy przystanek publicznego transportu zbiorowego.

Plan ogólny będzie podstawą do sporządzania planów miejscowych oraz decyzji o warunkach zabudowy i zagospodarowania terenu. Plan ogólny będzie stanowił akt prawa miejscowego.

W związku z powyższym, zasadnym jest podjęcie uchwały w sprawie przystąpienia do sporządzenia planu ogólnego miasta i gminy Wolsztyn.

Przewodniczący Rady Miejskiej w Wolsztynie

Jarosław Adamczak